



Designed and Manufactured by/Conception et Fabrication par/Diseño y fabricado por
ECOVACS ROBOTICS, Co., Ltd
MADE IN CHINA/FAIT EN CHINE/HECHO EN CHINA
Distributed by/Distribué par/Distribuido por
ECOVACS ROBOTICS, Inc.
Canton, OH, USA/Canton, OH, É.-U.
www.ecovacs.com

DEEBOT 3-018-IM2014R03

DEEBOT 3

ES-LATAM

Manual de Instrucciones



Live Smart. Enjoy Life.

¡Lo felicitamos por haber comprado el ECOVACS ROBOTICS DEEBOT!
Esperamos que le brinde un servicio satisfactorio por muchos años. Confiamos en que la compra de su nuevo robot le ayudará a mantener su casa limpia y le dejará más tiempo libre de calidad para vivir con inteligencia y disfrutar la vida.

Antes de continuar, sugerimos que registre su producto nuevo en el sitio web de ECOVACS ROBOTICS en www.ecovacsrobotics.com/registration/. También le sugerimos que anote su número de modelo, el número de serie, la fecha de la compra y que adjunte la boleta de compra a esta página, para conservarla.

MODELO _____

SERIE _____

FECHA DE COMPRA ____/____/____

En caso de que tenga algún problema para programar el robot o lograr que funcione correctamente, por favor llámenos antes de comunicarse o devolver el producto al lugar donde lo compró. Para obtener asistencia, llame al número gratuito 1-844-ECOVACS (1-844-326-8227) o al 1-330-994-1760 desde fuera de los Estados Unidos y Canadá.

¡Gracias por elegir DEEBOT!

Contenidos

1. Importantes Instrucciones de Seguridad.....	2
2. Contenidos del Paquete y Especificaciones Técnicas	4
2.1 Contenidos del Paquete	4
2.2 Especificaciones Técnicas.....	4
2.3 Diagrama del Producto.....	5
3. Operación y Programación	6
3.1 Observaciones para antes de Limpiar	6
3.2 Encendido Rápido	7
3.3 Programación Inteligente.....	8
4. Mantenimiento.....	10
4.1 Depósito de Polvo y Filtros.....	10
4.2 Entrada de Succión y Cepillo Lateral.....	10
4.3 Otros Componentes	11
5. Detección de problemas.....	12

1. Importantes Instrucciones de Seguridad

Al utilizar un aparato eléctrico, debe siempre tomar precauciones básicas, incluidas las siguientes:

LEA TODAS LAS INSTRUCCIONES ANTES DE UTILIZAR ESTE APARATO.

GUARDE ESTAS INSTRUCCIONES

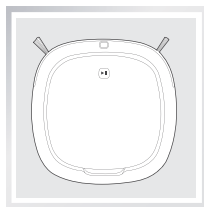
1. Este aparato no puede ser utilizado por niños menores de 8 años o por personas que no tienen los conocimientos necesarios para su uso adecuado. Puede ser necesaria la supervisión. No permita que los niños se sienten en el aparato o jueguen con él.
2. Despeje el área a limpiar. Retire del piso los cables de corriente y objetos pequeños que pueden enredar el Aparato. Coloque los flecos de la alfombra debajo de la base de la misma y levante del piso objetos como cortinas y manteles.
3. Si hay un desnivel en el área de limpieza debido a un escalón o escalera, debe utilizar el Aparato de manera tal que el mismo pueda detectar el escalón sin caer al vacío. Puede ser necesario colocar una barrera física en el borde para evitar que la unidad se caiga. Asegúrese de que la barrera física no representa un peligro de tropiezo.
4. Utilice el Aparato solamente tal y como se describe en este manual. Utilice solamente los accesorios recomendados o vendidos por el fabricante.
5. Por favor asegúrese de que el voltaje de alimentación de energía coincide con el voltaje de energía marcado en la Base de Carga.
6. ÚNICAMENTE para uso doméstico en INTERIORES. No utilice el Aparato en entornos exteriores, comerciales o industriales.
7. Utilice sólo la batería recargable y la Base de Carga originales proporcionadas con el Aparato por el fabricante. Les piles non rechargeables sont interdites. Pour des renseignements sur la pile, veuillez consulter la section des Spécifications.
8. No utilice el Aparato sin el recipiente para polvo y/o los filtros en su lugar.
9. No utilice el Aparato en un área en la cual hay velas encendidas u objetos frágiles.
10. No utilice el Aparato en ambientes extremadamente calientes o fríos (debajo de $-5^{\circ}\text{C}/23^{\circ}\text{F}$ o por encima de $40^{\circ}\text{C}/104^{\circ}\text{F}$).
11. Mantenga el cabello, ropa suelta, dedos, y toda parte del cuerpo lejos de las aberturas y partes móviles del Aparato.
12. No utilice el Aparato en una habitación donde duerme un bebé o un niño.
13. No utilice el Aparato en superficies mojadas o en superficies con agua estancada.
14. No permita que el Aparato recoja objetos de gran tamaño como piedras, trozos grandes de papel u otros objetos que pudieran obstruir el Aparato.
15. No utilice el Aparato para recoger materiales inflamables o combustibles como gasolina, tóner para impresoras o copiadoras ni utilice el Aparato en áreas donde éstos puedan estar presentes.
16. No utilice el Aparato para recoger objetos que se estén quemando o soltando humo tales como cigarrillos, fósforos, cenizas aún calientes ni nada que pueda provocar un incendio.
17. No coloque objetos en el orificio de admisión de polvo. No utilice el Aparato si el orificio de admisión de polvo se encuentra bloqueado. Mantenga el orificio de admisión de polvo libre de polvo, pelusas, cabellos y cualquier cosa que pueda reducir el flujo de aire.
18. Tenga cuidado de no dañar el cable de corriente. No utilice el cable de corriente para tirar o desplazar el Aparato o la Base de Carga, no utilice el cable como asa; no cierre la puerta atrapando el cable; no tire del cable por bordes o esquinas afilados. No pase el aparato en marcha por encima del cable. Mantenga alejado el cable de superficies calientes.
19. Si el cable de corriente se ha dañado, deberá ser reemplazado por el fabricante o por su agente de servicio para evitar un riesgo.
20. No utilice la Base de Carga si está dañada.

1. Importantes Instrucciones de Seguridad

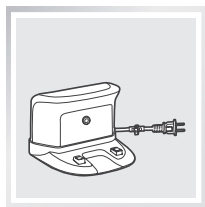
21. No utilice el Aparato con un cable de corriente o receptáculo dañados. No utilice el Aparato o la Base de Carga si no funcionan correctamente, se han caído, dañado o han entrado en contacto con agua. Deben ser reparados por el fabricante o por su agente de servicio para evitar un riesgo.
22. DESCONECTE el interruptor de energía antes de efectuar operaciones de limpieza y mantenimiento del Aparato.
23. Se debe retirar el enchufe del receptáculo antes de efectuar operaciones de limpieza o mantenimiento de la Base de Carga.
24. Retire el Aparato de la Base de Carga y DESCONECTE el interruptor de energía hacia el Aparato antes de quitar la batería para desechar el Aparato.
25. Se debe quitar y desechar la batería de acuerdo a las leyes y disposiciones locales antes de desechar el Aparato.
26. Por favor, deseche las baterías usadas de acuerdo a las leyes y disposiciones locales.
27. No incinere el Aparato incluso si el Aparato se encuentra seriamente dañado. Las baterías pueden explotar en un incendio.
28. Cuando no utilice la Base de Carga por un periodo de tiempo prolongado, por favor desenchúfela.
29. Se debe utilizar el Aparato de acuerdo a las directivas de este Manual de Instrucciones. ECOVACS ROBOTICS no será responsable por cualquier daño o lesión causada por el uso indebido del Aparato.

2. Contenidos del Paquete y Especificaciones Técnicas

2.1 Contenidos del Paquete



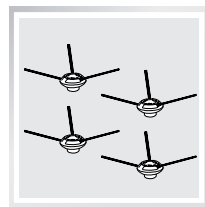
Robot



Puerto de Carga



Manual de Instrucciones



(4)Cepillos Laterales

2.2 Especificaciones Técnicas

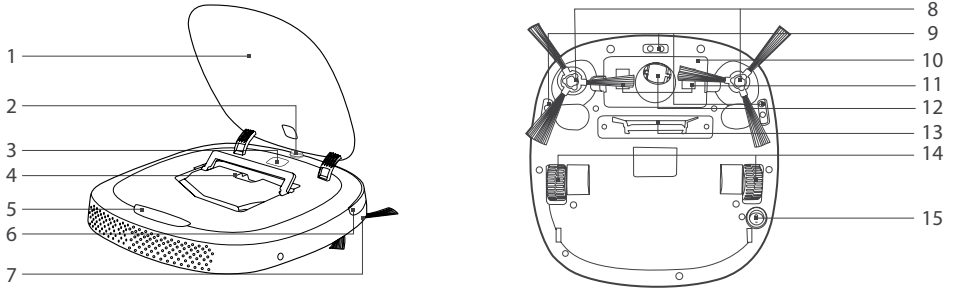
Modelo	D35		
Voltaje de Funcionamiento	12V DC	Potencia Nominal	15W
Modelo de Puerto de Carga	CH1426B		
Voltaje Nominal de Entrada	120V AC	Voltaje Nominal de Salida	14.5V DC
Corriente Nominal de Salida	0.75A	Potencia Nominal	20W
Batería	Ni-MH SC 1800mAh		

* Especificaciones técnicas y de diseño pueden cambiar en el transcurso del mejoramiento continuo del producto.

2. Contenidos del Paquete y Especificaciones Técnicas

2.3 Diagrama del Producto

Robot



1. Cubierta Superior

2. Receptor Infrarrojo para Control Remoto

3. Botón Inicio/Pausa

4. Depósito de Polvo

5. Luz Indicadora

6. Sensores Anti-Colisión

7. Parachoque

8. Cepillos Laterales

9. Sensores Anti-Caída

10. Paquete de Baterías

11. Contactos de Carga

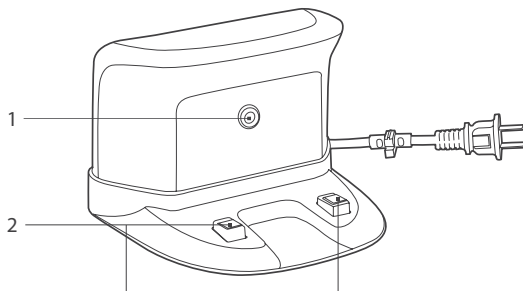
12. Rueda Universal

13. Toma de Succión

14. Ruedas para

15. Conmutador de Encendido Inferior

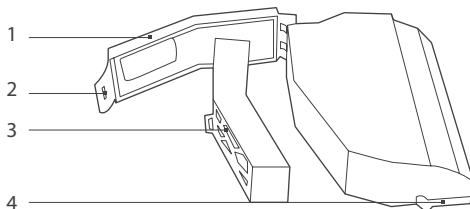
Puerto de Carga



1. Generador de Señal Infrarroja

2. Electrodo de Puerto de Carga

Depósito de Polvo



1. Cubierta del Depósito de Polvo

2. Cierre del Depósito de Polvo

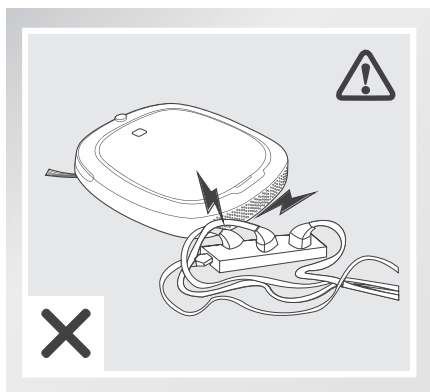
3. Filtro de Alta Eficiencia

4. Mango del Depósito de Polvo

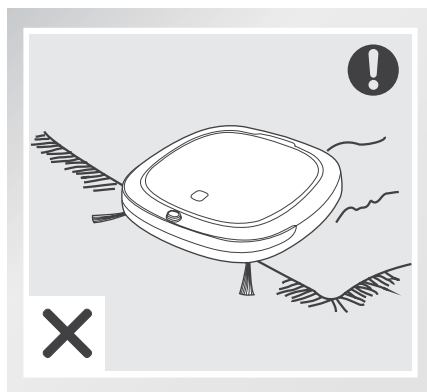
3. Operación y Programación

3.1 Observaciones para antes de Limpiar

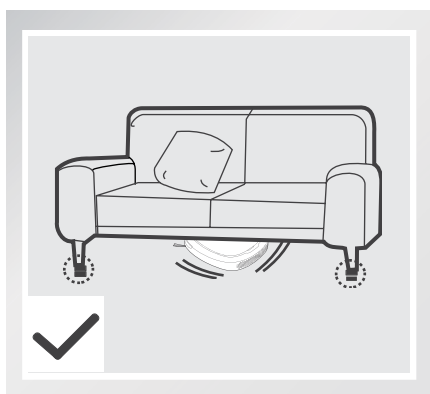
Antes de hacer funcionar el DEEBOT, tómese unos momentos para revisar el área a limpiar y retirar cualquier obstáculo.



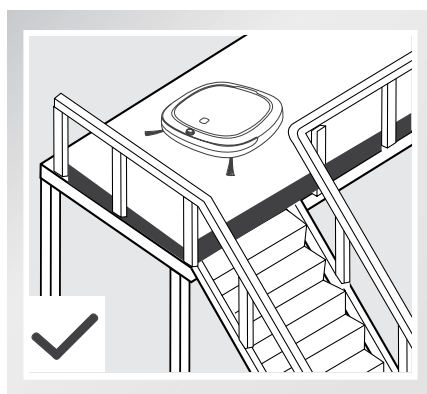
Quite del suelo los cables de corriente y objetos pequeños que podrían enredar al producto.



No es adecuado para usar en alfombras. Antes de usar el producto cerca de un área de alfombra con flecos, por favor doble los bordes de la alfombra sobre ellos mismos.



Por favor tenga presente que el robot necesita un espacio mínimo de 6 cm (2.4 pulgadas) para limpiar debajo de muebles sin complicaciones.



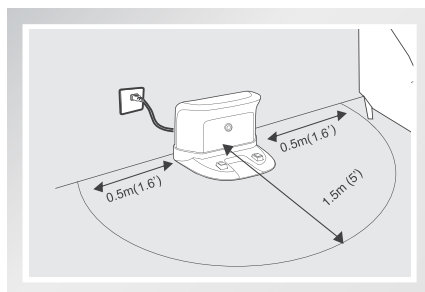
Si hay un desnivel en el área a limpiar correspondiente a un escalón o a escalas, usted debe operar el DEEBOT 3 asegurándose de que los Sensores Anti-Caída puedan detectar el desnivel. Puede ser necesario interponer una barrera física en la orilla del desnivel para impedir que la unidad caiga.

3. Operación y Programación

3.2 Encendido Rápido

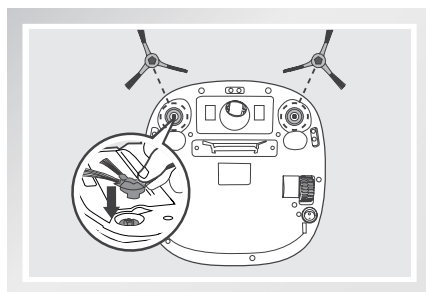
1 Instalación del Puerto de Carga

- Ponga el Puerto de Carga en una superficie a nivel de suelo, contra la pared, con la base perpendicular al piso. Mantenga el área inmediata frente al cargador (1.5m) y a ambos costados (0.5m) libre de objetos y superficies reflectantes.
- Conecte el Puerto de Carga.



2 Instale los Cepillos Laterales

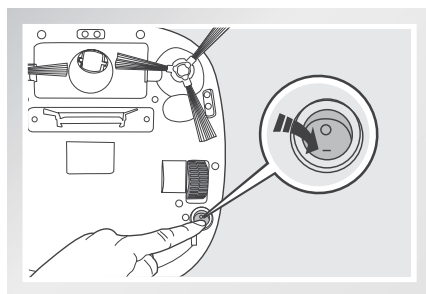
- Conecte los Cepillos Laterales a la parte inferior del DEEBOT 3 presionando un cepillo contra cada ranura hasta oír un clic.



3 Encendido

- Deslice el Conmutador de Encendido Inferior del robot a la posición ON. "I" indica ON y "O" indica OFF.

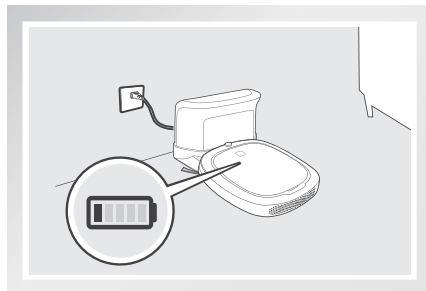
* Cuando el DEEBOT 3 no está trabajando, se sugiere mantenerlo en ON y cargando, en vez de OFF.



4 Cargar el DEEBOT 3

- Ponga el DEEBOT 3 en el Puerto de Carga asegurándose de que los Contactos de Carga en el DEEBOT 3 y los Electrodo del Puerto de Carga se conecten entre sí.
- Cargue el DEEBOT 3 mínimo 12 horas antes del primer uso.

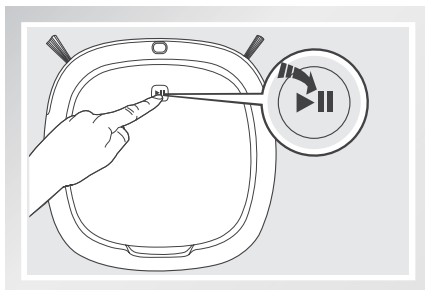
* La luz indicadora parpadea en los colores ROJO, AZUL Y VERDE cuando el DEEBOT 3 se está cargando, y una luz se ilumina de manera continua en VERDE cuando el DEEBOT 3 tiene su carga completa.



3. Operación y Programación

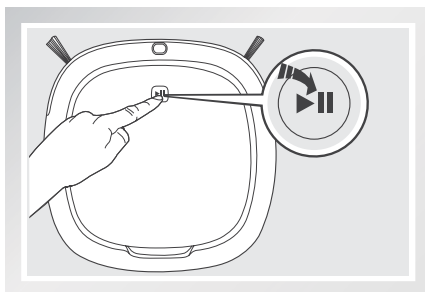
5 Inicio

- Presione ►|| en el DEEBOT 3 y el robot empieza a trabajar de inmediato.



6 Pause

- Pause el DEEBOT 3 presionando ►|| .



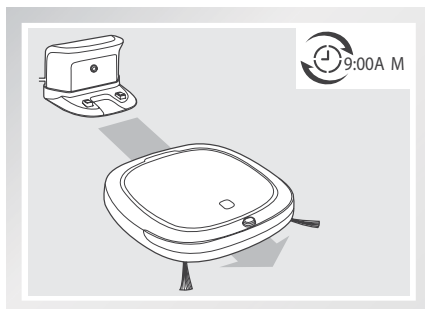
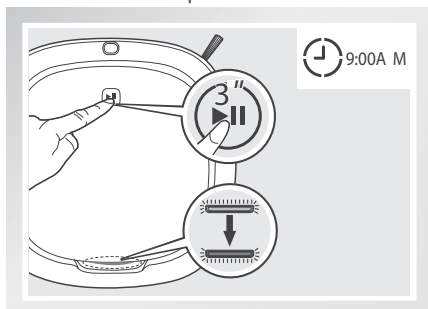
3.3 Programación Inteligente

DEEBOT 3 tiene una función de Programación Inteligente. El DEEBOT 3 se puede programar para que limpie una vez al día a la misma hora, aunque no haya nadie en casa.

1 Configurar Programación Inteligente

Presione y mantenga el Botón Inicio/Pausa ►|| del DEEBOT 3 durante 3 segundos para configurar la hora actual como la hora de limpieza programada. La Programación Inteligente se ha programado con éxito cuando el DEEBOT 3 emite un sonido bip y la Luz Indicadora se ilumina de manera continua en AZUL.

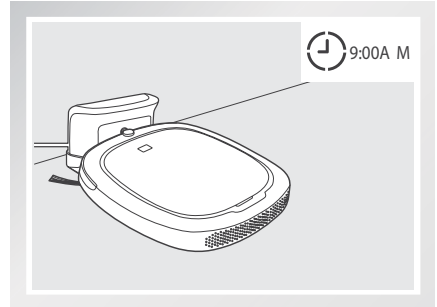
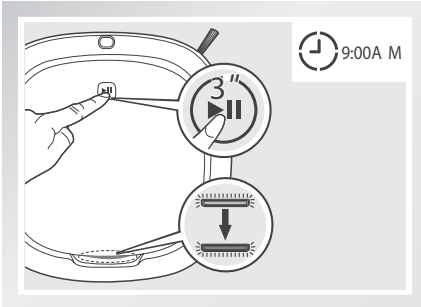
Por ejemplo: Configure la Programación Inteligente con éxito para las 9:00am, y el DEEBOT 3 automáticamente limpia a las 9:00am todos los días.



3. Operación y Programación

2 Cancelar la Programación Inteligente

Presione y mantenga el Botón Inicio/Pausa ►|| del DEEBOT 3 durante 3 segundos de nuevo. La Programación Inteligente se ha cancelado cuando el DEEBOT 3 emite un sonido bip y la Luz Indicadora se ilumina de manera continua en VERDE.



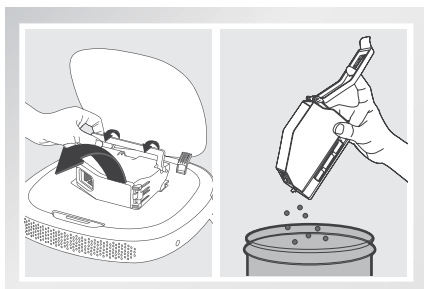
- * Para limpiar automáticamente a otra hora, primero cancele la Programación Inteligente actual; luego, configure la Programación Inteligente de nuevo a la hora deseada.
- * Si el DEEBOT 3 se apaga (OFF), se cancela la Programación Inteligente.

4. Mantenimiento

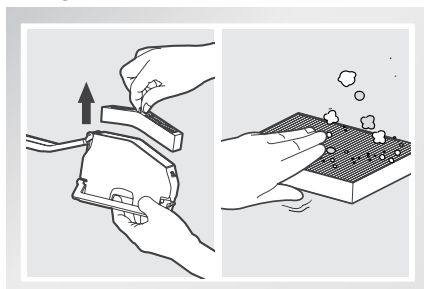
* Antes de realizar la limpieza y el mantenimiento, ponga en OFF el Conmutador de Encendido Inferior del DEEBOT 3 y desconecte el Puerto de Carga.

4.1 Depósito de Polvo y Filtros

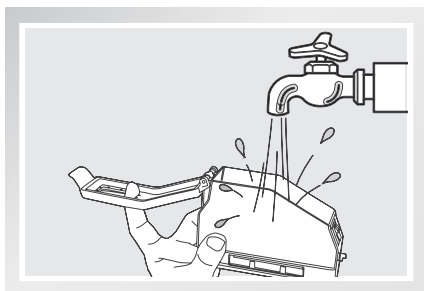
1 Abra la Cubierta Superior del DEEBOT 3 y saque el Depósito de Polvo. Abra la Cubierta del Depósito de Polvo y vacíelo.



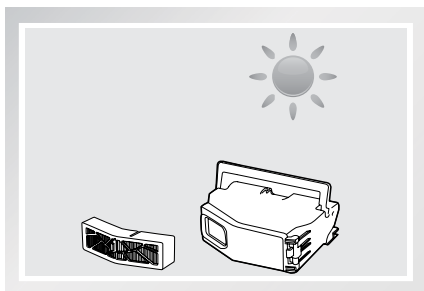
2 Retire el filtro. Sacuda el Filtro de Alta Eficiencia para limpiarlo. No lave en agua el Filtro de Alta Eficiencia.



3 Enjuague el Depósito de Polvo con agua corriente.

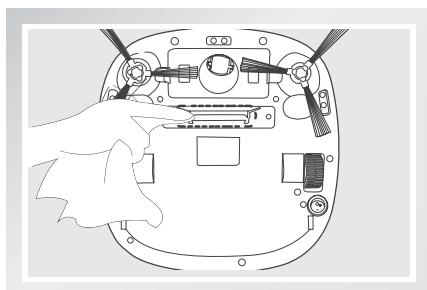


4 Seque el Depósito de Polvo por completo antes de reinstalarlo.

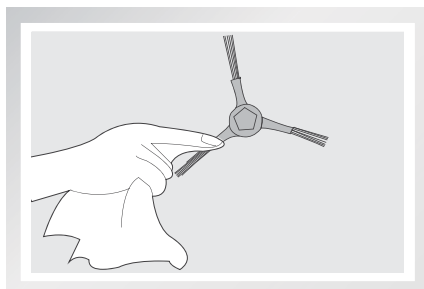


4.2 Entrada de Succión y Cepillos Lateral

Frote la entrada de succión con un paño seco.



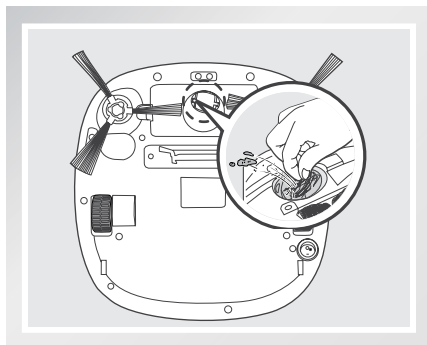
Saque los Cepillos Laterales. Limpie los Cepillos Laterales y sus ranuras con un paño seco.



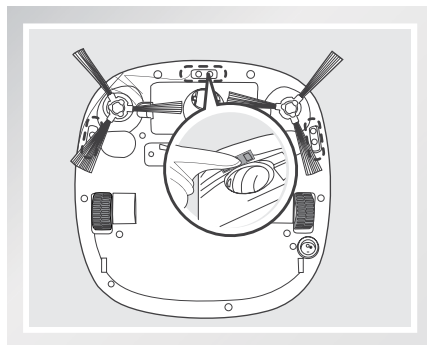
4. Mantenimiento

4.3 Otros Componentes

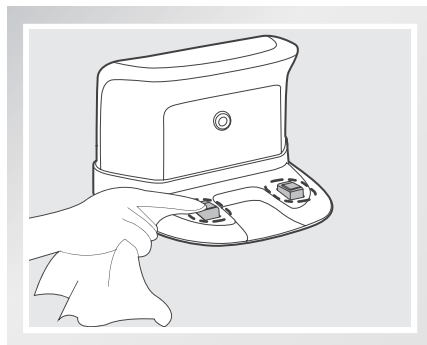
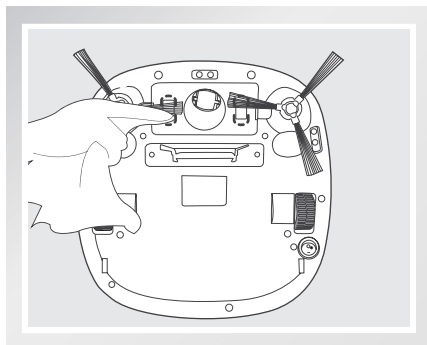
Limpie la Rueda Universal sacándole cualquier cabello que tenga enredado.



Frote los Sensores Anti-Caída con un paño seco para mantener su efectividad.



Frote los Contactos de Carga y los Electrodo del Puerto de Carga con un paño seco.



- * Quite las baterías al DEEBOT 3 si no va usar el robot por largo tiempo.
- * Si la batería del DEEBOT 3 está totalmente descargada o no ha sido usada por largo tiempo, es posible que su capacidad disminuya, y tenga que ser reactivada.
- * Para reactivar la batería: Ponga el robot en el Puerto de Carga, sáquelo después de cargar durante 3 minutos; repita el proceso 3 veces; luego, cárguelo normalmente por 3-5 horas.
- * El DEEBOT 3 utiliza una batería Ni-Mh de larga duración, y no requiere ser reemplazada con frecuencia. Para reemplazar la batería, contacte a Servicio al Cliente o siga las instrucciones que damos a continuación:
 - a. Ponga las pestañas a ambos costados del Paquete de Baterías para sacar el Paquete de Baterías.
 - b. Inserte el Paquete de Baterías nuevo y presione hasta que quede firmemente puesto en su sitio.

5. Detección de Problemas

Por favor consulte esta tabla para solucionar problemas comunes al usar el DEEBOT 3.

No.	Malfuncionamiento	Causas Posibles	Soluciones
1	El DEEBOT 3 no se carga.	El Conmutador de Encendido Inferior del DEEBOT 3 no está en ON.	Deslice el Conmutador de Encendido Inferior del DEEBOT 3 a la posición ON.
		El DEEBOT 3 no se ha conectado con el Puerto de Carga.	Asegúrese de que el DEEBOT 3 esté conectado con los Electrodo del Puerto de Carga. Usted puede mover manualmente el robot para hacer la conexión si es necesario.
		El Puerto de Carga está desconectado mientras el Conmutador de Encendido Inferior del DEEBOT 3 está en ON, lo que consume batería.	Enchufe el Puerto de Carga y procure que el Conmutador de Encendido Inferior del DEEBOT 3 esté en ON. Mantenga el DEEBOT 3 en el Puerto de Carga para asegurarse de que tenga la batería a plena capacidad y pueda trabajar en cualquier momento.
		La batería está completamente descargada.	Reactive la batería. Ponga el DEEBOT 3 en el Puerto de Carga manualmente; sáquelo después de cargar durante 3 minutos; repita el proceso 3 veces; luego, cárguelo normalmente.
2	El DEEBOT 3 se traba mientras está trabajando.	El DEEBOT 3 se enredó con algo que hay en el suelo (cables eléctricos, cortinas largas, borde de área alfombrada, etc.).	El DEEBOT 3 intentará destrabarse de distintas maneras. Si no tiene éxito, retire manualmente los obstáculos y reinicie.
3	El DEEBOT 3 regresa al Puerto de Carga antes de terminar la limpieza.	Cuando baja la carga de la batería, el DEEBOT 3 conmuta automáticamente para Regresar al Modo Cargador y retorna al Puerto de Carga para cargarse.	Esto es normal. No requiere solución.
		El tiempo de funcionamiento varía según la superficie del suelo y la complejidad de la habitación.	Esto es normal. No requiere solución.
4	El DEEBOT 3 no limpia automáticamente a la hora programada.	La función de Programación Inteligente fue cancelada.	Por favor refiérase a la sección 3.3 Programación Inteligente para detalles.
		El Conmutador de Encendido Inferior del DEEBOT 3 no está en OFF.	Deslice el Conmutador de Encendido Inferior del DEEBOT 3 a la posición ON.
		El DEEBOT 3 tiene la batería baja.	Mantenga el DEEBOT 3 en ON y en el Puerto de Carga para asegurarse de que tenga la batería a plena capacidad y pueda trabajar en cualquier momento.
		La Entrada de Succión del DEEBOT 3 está bloqueada y/o sus componentes están trabados con obstáculos.	Apague el DEEBOT 3 (OFF), limpie el Depósito de Polvo e invierta el robot. Limpie la Entrada de Succión y los componentes del DEEBOT 3.

